



Emmanuel High School

García Hurtado de Mendoza # 8035
Fono: 22965445 Correo: colegio@emmanuelhighschool.cl
www.emmanuelhighschool.cl

Proyecto Educativo Institucional

“Emmanuel High School”

“Sólidos Principios desde los primeros pasos” (Kínder)

“Educación y Fe” (E. Básica)

“A lo Alto Tendemos” (E. Media)



Emmanuel High School

García Hurtado de Mendoza # 8035
Fono: 22965445 Correo: colegio@emmanuelhighschool.cl
www.emmanuelhighschool.cl

I. Introducción

Emmanuel High School, es un colegio privado que imparte una educación cristiana de calidad, acoge a familias que buscan un lugar para educar a sus hijos que les permita, afianzar principios y valores cristianos basados en las sagradas escrituras.

Este Proyecto Educativo Institucional nace como un instrumento que orienta todos los procesos que ocurren en Emmanuel High School, clarifica a los actores las metas de mejoramiento, da sentido y racionalidad a la gestión para el mediano o largo plazo, permite la toma de decisiones pedagógicas y curriculares, articula los proyectos y acciones innovadoras en torno al aprendizaje y la formación de los alumnos, en resumen, ordena las grandes tareas en torno a objetivos compartidos.

El PEI será nuestra carta de navegación que guiará a toda la comunidad educativa en pos de alcanzar los objetivos y habilidades necesarias para que nuestros estudiantes sean exitosos, creando las condiciones para lograr el desarrollo armonioso de las facultades físicas, mentales y espirituales. Preparando al estudiante a través de la internalización de los principios, valores y creencias sustentados en Dios.

En este PEI participo toda la comunidad educativa, será evaluado cada 5 años y por la importancia que tiene, hemos comprometido en su diseño y/o modificación a toda la comunidad de Emmanuel High School a través de sus representantes quienes colaborativamente presentaran sus mejoras y propuestas.

Podemos decir entonces que nuestro PEI obedece a:

1. Que, la normativa vigente nos otorga libremente el derecho de tener un PEI.
2. Que, la Comunidad Educativa merece un instrumento, una carta de navegación que guie el quehacer educativo.
3. Que, las familias de la comuna de la Florida necesitan conocer la concepción educacional y filosófica que identifica a Emmanuel High School como un colegio cristiano.
4. Que, cada estudiante junto a su familia, que ingresa debe saber que se espera de él o de ella como miembros de esta comunidad.



Emmanuel High School

García Hurtado de Mendoza # 8035
Fono: 22965445 Correo: colegio@emmanuelhighschool.cl
www.emmanuelhighschool.cl

BIENVENIDOS A LA COMUNIDAD EDUCATIVA "EMMANUEL HIGH SCHOOL"

Deseo expresar un cordial y fraternal saludo a toda la comunidad de "Emmanuel High School", en forma señalada a los que con esfuerzo envían a sus hijos o familiares para recibir una educación cristiana de calidad y así poder cumplir con la tarea de "restaurar la imagen de Dios en nuestros niños y niñas".

"He aquí herencia de Jehová son los hijos; cosa de estima el fruto del vientre". Salmo 127: 3

Es nuestro privilegio, cuidar la herencia que el Señor nos ha dado por ello que queremos que Emmanuel High School sea una ciudad de refugio para sus hijos. Es nuestro propósito educar para la eternidad y formar en cada uno de ellos los valores que tendrán el día de mañana.

Desarrollarán habilidades para la vida que permitan enfrentar con éxitos los nuevos desafíos del siglo XXI. Pero sólo lo podremos lograr si contamos con la bendición de Dios, la guía del Espíritu Santo y el apoyo de ustedes.

Nos sentimos felices de nuestro éxito educacional. La dedicación de nuestros profesores, la sonrisa de nuestros estudiantes y las grandes y duraderas amistades forjadas aquí son las cualidades que hacen que nuestra escuela sea especial. La verdadera riqueza de Emmanuel High School yace en la felicidad e integridad de sus estudiantes y profesores.

Preparamos al estudiante a través de la internalización de los principios, valores y creencias sustentados en Dios. Teniendo presente esta inspiración, nuestro propósito es el de animar, inspirar a nuestros niños y niñas a luchar por los más elevados ideales en todas las áreas de su vida. Cada niño y joven es de inestimable valor a la vista de nuestro Padre Celestial, por ello le invito a avanzar en el camino de la verdadera educación, para llegar a un final seguro, que es el más glorioso de todos los fines.

"LA EDUCACIÓN ES TAREA DE TODOS... ¡HAGÁMOSLA JUNTOS!"

Quedamos a vuestra entera disposición y les deseamos las más escogidas bendiciones de Dios con afecto cristiano.

Marlene Guzmán Neira
Directora
Magíster en Educación

***"SOMOS UNA INSTITUCIÓN QUE PROMUEVE UNA EDUCACIÓN INTEGRAL Y VALORES CRISTIANOS,
COMPROMETIDOS A RESTAURAR LOS VALORES ETERNOS"***



Emmanuel High School

García Hurtado de Mendoza # 8035
Fono: 22965445 Correo: colegio@emmanuelhighschool.cl
www.emmanuelhighschool.cl

II. IDENTIFICACIÓN DEL COLEGIO

Nombre del Colegio	EMMANUEL HIGH SCHOOL
Tipo de establecimiento	PARTICULAR PAGADO
RBD	26028-2
Año de fundación	MARZO 2005
Niveles de Enseñanza	PRE-BÁSICA – ENSEÑANZA BÁSICA Y MEDIA CIENTÍFICO HUMANISTA
Dirección	GARCÍA HURTADO DE MENDOZA N°8035
Comuna – Región	LA FLORIDA / REGIÓN METROPOLITANA
Nombre director(a)	MARLENE EVELYN GUZMÁN NEIRA
Correo electrónico director	MARLENE.GUZMAN@EHS.CL
Nombre encargado de convivencia escolar	DANIELA JARA DINAMARCA
Teléfono establecimiento	222965445
Correo electrónico institucional	COLEGIO@EMMANUELHIGHSCHOOL.CL



Emmanuel High School

García Hurtado de Mendoza # 8035
Fono: 22965445 Correo: colegio@emmanuelhighschool.cl
www.emmanuelhighschool.cl

RESEÑA HISTÓRICA DE EMMANUEL HIGH SCHOOL

Emmanuel High School abre sus puertas en la comuna de La Florida en el año 2005 por un grupo de profesores cristianos motivados por una Educación Cristiana de calidad, da vida a un Proyecto Educativo cuyos principios parten en los primeros pasos (kínder), está orientado a profundizar el respeto entre los pares y los adultos, a reforzar los valores entregados por la familia, el amor, la honestidad, el compartir con el que necesita y la responsabilidad.

Desde el año 2005 al 2018 funciona como colegio subvencionado atendiendo en el primer año de funcionamiento a estudiantes de Kínder a 7º año Básico, en el año 2009 inicia su atención a alumnos de Enseñanza Media.

A Partir del año 2019 el colegio pasa dependencia particular pagada atendiendo actualmente una población estudiantil de más de 470 alumnos.

Nuestros alumnos pertenecen a familias con diferentes credos religiosos, católicos, Bautistas, adventistas, Evangélicos en general, o sin participar en Iglesia específica, pero todas las familias tienen algo en común; la necesidad de que su hijo reconozca y permanezca cerca del Dios de amor. -

Emmanuel High School complementa su formación cristiana con una formación académica rigurosa y participativa de los padres quienes son el pilar en la formación del niño(a).

Emmanuel High School presenta en su insignia El Alfa y el Omega, su fundamento se plasma en Apocalipsis 1:8 que versa "Yo soy el alfa y la omega, el principio y el fin, dice el Señor el que es y que era y que ha de venir, el Todopoderoso", como escuela cristiana que nuestro Señor Jesucristo es el principio y fin de todo lo que nos sustenta.

Agradecemos a todos nuestros padres por su confianza y siéntanse acogidos en esta Institución. Expresamos nuestro compromiso con la labor educativa y con la formación integral de quienes llegan a nuestras aulas.

Seguiremos orando para que el Señor nos dé, de su sabiduría para realizar la hermosa tarea de educar en forma unida, hogar y colegio, de acuerdo a las necesidades que estos tiempos requieren.

NUESTROS LEMAS

EDUCACIÓN PREBÁSICA: "Sólidos principios desde los primeros pasos"

Educación Básica: "Educación y FE"

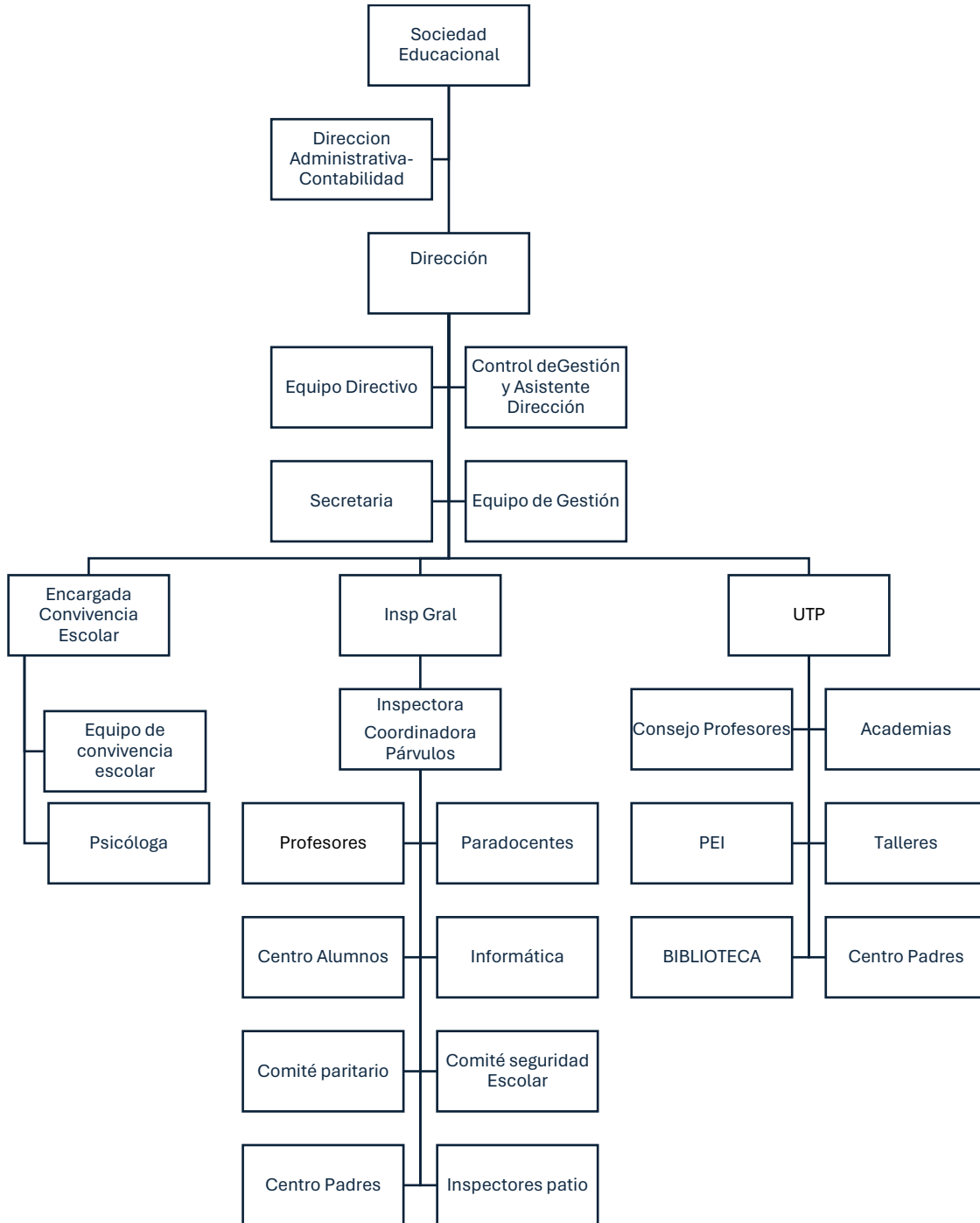
Enseñanza Media: "A lo alto tendemos "



Emmanuel High School

García Hurtado de Mendoza # 8035
Fono: 22965445 Correo: colegio@emmanuelhighschool.cl
www.emmanuelhighschool.cl

ORGANIGRAMA





Emmanuel High School

García Hurtado de Mendoza # 8035
Fono: 22965445 Correo: colegio@emmanuelhighschool.cl
www.emmanuelhighschool.cl

III: MARCO FILOSÓFICO

FUNDAMENTACIÓN

La educación es el proceso de formación y desarrollo de un hombre integral. Este hombre, sujeto de la educación, debe ser un ente racional, libre y espiritual, situado históricamente entre los demás hombres. Principalmente, su paso debe dejar huella, es decir, debe trascender.

Mediante la educación ese hombre debe aprender a desarrollar la capacidad de ejercer racional y éticamente esa libertad, con respecto a sí mismo, al mundo que lo rodea y a sus semejantes. De esa manera debería lograrse una formación integral en lo moral y espiritual (el hombre consigo mismo y con Dios), en lo social (el hombre con los demás hombres) y en lo intelectual (el hombre y su entorno).

La educación espiritual y moral del hombre está basada, fundamentalmente, en la formación cristiana de nuestra sociedad occidental que enseña y privilegia el conocer, respetar, y principalmente practicar los valores morales de esta educación, valores que tienen como base dos grandes pilares de sustentación: el amor a Dios y a la verdad y el amor al Próximo.

Como amor a Dios y a la verdad deberemos entender la verdadera adoración a Dios como base y sustento de nuestro ser, ser honrados y honestos en pensamiento y acción, es decir, tener el valor de ser consecuentes con nuestros principios.

En lo que respecta al amor al prójimo, que no siempre es traducido en esencia, se quiere significar la autenticidad, es decir, el sentir respeto por uno mismo para así aprender a respetar a los demás y llegar a amarlos, y actuar con dignidad, en armonía con los propios principios, ejerciendo en forma ética y responsable nuestra propia libertad.

Basada en estos principios, la educación posibilitará la formación y desarrollo social del hombre, a la vez que permitirá su formación y desarrollo intelectual.

FORMACIÓN Y DESARROLLO SOCIAL

El hombre, como ser social y situado en el mundo en relación con los demás hombres, deberá estar capacitado, mediante la educación, para ejercer esta relación de modo que le permita ser libre sin menoscabar el derecho a la libertad de los demás.

¿Qué entendemos por libertad? Es la conciencia de los propios derechos y el ejercicio de los mismos, que a su vez estarán basados en el conocimiento y cumplimiento de los propios deberes.

Estos deberes serán mejor cumplidos sobre la base del amor a Dios y de a los demás, que, al igual que el amor a sí mismo, se basa en el respeto: respeto a la libertad de los demás, tolerancia y comprensión frente a las ideas de los demás, que se traducirán a la postre en un diálogo enriquecedor y creador.

Así se van formando los hábitos del respeto y comprensión mutua, que llevarán al hombre desde sus inicios en la práctica del diálogo con sus semejantes a la formación de una mentalidad abierta, democrática, respetuosa, esencialmente solidaria, sensible y proclive no sólo a compartir el dolor de sus semejantes, sino a ayudar efectivamente cuando la situación así lo requiera.

Conjuntamente con el respeto por y en el ejercicio de la libertad, al amor o respeto por los demás habría que agregar el sentimiento de responsabilidad, que no es otro que el compromiso frente a las obligaciones sociales contraídas y, específicamente, frente a las propias acciones. Asumir la responsabilidad de sus propias acciones marca la diferencia entre un hombre social y psicológicamente maduro y uno que no lo es, y esto debe ser inculcado al niño desde pequeño.



Emmanuel High School

García Hurtado de Mendoza # 8035
Fono: 22965445 Correo: colegio@emmanuelhighschool.cl
www.emmanuelhighschool.cl

FORMACIÓN Y DESARROLLO INTELECTUAL

El logro de los valores que postulamos como básicos para la formación moral y social del hombre sólo será posible en la medida que éste los conozca y comprenda. Este conocimiento sólo lo puede adquirir a través de su educación intelectual.

¿Cómo lograr esta educación?

Mediante pautas muy sencillas y precisas: despertando en el hombre el amor a la verdad. Para ello es fundamental enseñar a desarrollar en él la capacidad de investigación, que responderá a su curiosidad innata. La educación intelectual, más que una instrucción, deberá ser el desarrollo de una mentalidad científica, crítica y creadora.

Mediante el desarrollo de un proceso de enseñanza-aprendizaje activo y variado, que abarque los múltiples campos del conocimiento, se despertarán la imaginación y la creatividad del educando, pero para ello es preciso adecuar este proceso a los intereses, capacidades y grado de madurez del educando. Obviamente será condición sine qua non que los contenidos a desarrollar y la metodología usada en este proceso esté al servicio de los fines propuestos.

EDUCACIÓN INTEGRAL, GENERAL Y PERMANENTE

Por último, habría que agregar que una educación integral como la que pretendemos es un proceso a largo plazo y permanente, un proceso que compromete a toda la comunidad escolar, integrada por estudiantes, profesores y padres. Sólo en la medida que toda la comunidad esté convencida de que estos son los valores fundamentales de nuestra educación, podremos orientarnos hacia el logro de los mismos.

VISIÓN

Ser una Institución Educativa que restaure la imagen de Dios en nuestros estudiantes y los prepare para vivir con un propósito de vida, servicio y amor.

MISIÓN

Ofrecer a todos los niños, adolescentes y jóvenes de Emmanuel High School una Educación Cristiana integral y de calidad asegurando un desarrollo equilibrado tanto en lo físico, moral, social y vocacional, como también el crecimiento armonioso con las normas e ideales de Dios.

Sellos que nos identifican

- Educación cristiana de calidad
- Excelencia Educativa
- Valores y principios cristianos
- Excelente convivencia Escolar
- Ambiente familiar y de protección

FILOSOFÍA DE LA EDUCACIÓN IMPARTIDA EN EMMANUEL HIGH SCHOOL

- Mejorar la calidad del servicio educativo.
- Desarrollar las capacidades cognoscitivas, físicas y de liderazgo del educando, consolidando las bases de su formación integral.
- Incentivar y fomentar la curiosidad y las ganas de adquirir nuevos conocimientos, así como aprender a disfrutar los éxitos logrados en el aprendizaje.
- Los educadores internalizan y viven los principios del cristianismo.
- Todo el programa escolar tiene como propósito restaurar en el ser humano la condición ideal en que Dios lo creó.
- Cada estudiante tiene la capacidad de orientar su conducta en un contexto de libertad responsable.
- El ideal supremo de la existencia es el servicio en favor de otros seres humanos, motivado por el amor de Dios y utilizando los talentos que él nos confió.
- Las cualidades valorizadas son la justicia, la comprensión, la tolerancia, la simpatía, la cortesía cristiana, la compasión activa, laboriosidad honesta, la generosidad y la benevolencia para con el necesitado.



Emmanuel High School

García Hurtado de Mendoza # 8035
Fono: 22965445 Correo: colegio@emmanuelhighschool.cl
www.emmanuelhighschool.cl

- Incentivar el desarrollo integral y armonioso de los estudiantes, teniendo en cuenta las dimensiones física, mental, espiritual, y social de cada uno de ellos, tomando como ejemplo el desarrollo equilibrado de Cristo (Lucas 2:52)
- Estimular a los estudiantes a desarrollar un pensamiento informado, independiente y responsable, para que puedan tomar decisiones basadas en los principios bíblicos.
- Enseñar a los estudiantes a apreciar lo noble, lo bello y lo justo, y a sobreponerse a todo lo que es impuro e indigno.
- Transmitir a los estudiantes los principios de la buena salud, incluyendo una clara comprensión de las normas higiénicas y de la buena alimentación, así como del empleo del tiempo libre destinado a la recreación y los ejercicios saludables.
- Ayudar a desarrollar en los estudiantes, el concepto de la dignidad del trabajo y el perfeccionamiento de las habilidades, preparándolos para los deberes prácticos de la vida diaria y para escoger sabiamente su vocación profesional.
- Capacitar a los estudiantes a ser ciudadanos útiles a la patria, la familia, la sociedad y la iglesia.
- El objetivo último es animar a los estudiantes a prepararse para una educación continua durante esta vida y por la eternidad.

OBJETIVOS

- Garantizar una educación orientada hacia el estudiante, innovadora y variada en lo que respecta a los métodos utilizados.
- Ofrecer un plan de estudios moderno y completo que refleje el perfil del colegio Emmanuel, que permita un aprendizaje interdisciplinario.
- Fomentar la autodisciplina y la responsabilidad.
- Despertar la conciencia y la preocupación por el bienestar y la dignidad del ser humano.
- Desarrollar el sentido por la comunidad y su responsabilidad hacia ella.
- Concebir el colegio Emmanuel High School como una comunidad educativa y de vida, compuesta tanto por los estudiantes como por profesores y padres de familia.
- Mejorar el rendimiento académico de los estudiantes, así como fortalecer la personalidad de todos y cada uno de ellos.

VALORES QUE SUSTENTAN A EMMANUEL HIGH SCHOOL

Verdad: “Y Conoceréis la verdad y la verdad os hará libres”. San Juan 8: 32

Amor: “Porque de tal manera amo Dios al mundo, que ha dado a su hijo unigénito, para que todo aquel que en él cree no se pierda más tenga vida eterna” Juan 3:16

Generosidad: “El que siembra escasamente, también segará escasamente; el que siembra generosamente, Generosamente segará” 2da de Corintios 9:6

Compasión Activa: “Porque fuiste fortaleza al pobre, fortaleza al menesteroso en su aflicción”. Isaías 25:4

Cortesía Cristiana: “Ninguno tenga en poco tu juventud, sino sé ejemplo de los creyentes en palabra, conducta, amor espíritu, fe y pureza” 1º de Timoteo 4:12

Tolerancia: “Soportándoos con paciencia, los unos a los otros en amor” Efesios 4:2

Espíritu Emprendedor: “Mira que te mando que te esfuerces y seas valiente; no temas ni desmayes porque Jehová tu Dios estará contigo en dondequiera que vayas”. Josué 1:9

Laboriosidad Honesta: “Que el hombre trabaje con sabiduría, y con ciencia y con rectitud”. Eclesiastés 2:21

Responsabilidad: “Vosotros sois la sal de la tierra, vosotros soy la luz del mundo” Mateo 5:13 y 14

Alimentación Sana y buena salud: “Si, pues, coméis o bebéis, o hacéis otra cosa, hacedlo todo para la honra y gloria de Dios”. 1º de Corintios 10:31



Emmanuel High School

García Hurtado de Mendoza # 8035
Fono: 22965445 Correo: colegio@emmanuelhighschool.cl
www.emmanuelhighschool.cl

DECALOGO DEL ESTUDIANTE DE EMMANUEL HIGH SCHOOL

El estudiante de Emmanuel High School:

1. Considera que todos son sus hermanos
2. Aprende y ama como Jesús y se goza en hablar de Jesús.
3. Ora siempre Al Altísimo por todos sus amigos, compañeros, familia y anhelos
4. Es agradecido
5. Es feliz en dar, porque Dios ama al Dador Alegre,
6. Se alegra en amar al prójimo.
7. Aprecia al ser humano por solo hecho de ser creado a la imagen de Dios.
8. Es dadivoso con el que lo necesita,
9. Es creativo, busca y encuentra resultados,
10. Descarta el "Yo" y piensa en "Nosotros".

PERFIL DEL DOCENTE

FUNDAMENTACIÓN

A la luz de los principios filosóficos y educacionales que fundamentan el quehacer educativo de Emmanuel High School; en función de los objetivos propuestos para el logro de una educación integral; en el marco de la elaboración de un Proyecto Educativo propio, el Docente es el profesional capacitado para asistir al educando en el conocimiento de sí mismo y en el desenvolvimiento de sus capacidades.

En el marco de la comunidad Emmanuel High School, de inspiración humanista y cristiana, sobre la base de sólidos principios cristianos, civiles y morales, apoyada en un núcleo familiar bien constituido, y en búsqueda de una educación integral, consideramos que el docente debería ser poseedor, en el grado de sus capacidades, de las siguientes características en las áreas que a continuación se mencionan:

- Espiritual y moral
- Intelectual y cultural
- Afectiva y social
- Psicomotriz y artística
- Cívica y de espíritu cristiano
- Vocacional

OBJETIVOS DE UNA EDUCACIÓN INTEGRAL

El docente de Emmanuel deberá orientar al estudiante, por medio del ejercicio de su profesión y de su carácter de modelo conductual, al logro de una formación integral en las distintas áreas de desarrollo cognitivo, afectivo, valórico, psicomotor y artístico.

ÁREAS DE FORMACIÓN Y DESARROLLO

En cada una de las áreas consideradas en la educación integral, el estudiante deberá presentar en forma progresiva y cada vez más evidente las siguientes características.

I.- ÁREA ESPIRITUAL Y MORAL

1. Desempeñará su labor de acuerdo a los valores morales, humanistas y cristianos expresados en los principios de Emmanuel.
2. Se respetará a sí mismo y a los demás.
3. Será solidario, honesto y honrado.



Emmanuel High School

García Hurtado de Mendoza # 8035
Fono: 22965445 Correo: colegio@emmanuelhighschool.cl
www.emmanuelhighschool.cl

4. Mantendrá en todo momento un vocabulario adecuado y correcto, procurando ser modelo para sus estudiantes. (Con prohibición de palabras en doble sentido, vulgares y garabatos)
5. Ejercerá una libertad responsable.
6. Será autocrítico y tolerante ante la crítica externa.
7. Actuará en forma ecuánime en sus relaciones con estudiantes, profesores y apoderados.
8. Prevalecerá en él el rol de educador sobre el de instructor.
9. Participará activamente en de todas las actividades espirituales realizadas por el colegio en pos de dar conocer el mensaje de la pronta venida de nuestro Señor Jesucristo, base y sustento de la filosofía de Emmanuel High School, por ejemplo: Sociedad de menores, retiros espirituales, seminarios, semanas de oración entre otras así como también en todas las demás actividades que se organicen y realicen en el Colegio.

II.- ÁREA INTELECTUAL Y CULTURAL

1. Se actualizará en lo que respecta a perfeccionamiento y capacitación.
2. Estará dispuesto al cambio (innovador).
3. Será facilitador del aprendizaje (efectivo).
4. Proyectará la importancia de las diversas áreas del conocimiento (científico-humanista y técnico-artístico) como fundamento para una educación integral.
5. Será facilitador del aprender a aprender en los estudiantes (aprendizaje significativo).

III.- ÁREA SOCIAL Y AFECTIVA

1. Será capaz de resaltar las virtudes de los estudiantes para mejorar su autoestima.
2. Será respetuoso de la persona.
3. Será responsable y consecuente, de modo que lo dicho se traduzca en obras.
4. Será solidario.
5. Será capaz de actuar como líder de grupos.
6. Tendrá facilidad para comunicarse y relacionarse con los demás.
7. Será dinámico.
8. Será firme y tenaz en sus convicciones.
9. Manifestará serenidad en su comportamiento.
10. Actuará como filtro de las influencias negativas del medio respecto de los estudiantes.
11. Representará el ideal del Colegio, su doctrina, valores y línea de trabajo ante los estudiantes y apoderados, con convicción.

IV.- ÁREA PSICOMOTRIZ Y ARTÍSTICA

1. Será creativo.
2. Estimulará la creatividad.



Emmanuel High School

García Hurtado de Mendoza # 8035
Fono: 22965445 Correo: colegio@emmanuelhighschool.cl
www.emmanuelhighschool.cl

3. Transmitirá la importancia de la actividad artística para el desarrollo integral del estudiante.
4. Colaborará con las actividades de esta área.
5. Estimulará hábitos que conduzcan al cuidado integral del cuerpo y de la buena salud.

V.- ÁREA CÍVICA Y DE ESPÍRITU CRISTIANO

1. Apreciará y respetará los valores patrios, y participará en las manifestaciones culturales y las actividades relacionadas con la transmisión de la cultura de un buen cristiano.
2. Fomentará el espíritu cívico entre sus estudiantes, a través de las normas de convivencia social que entrega en la sala de clases y fuera de ella; manifestará además un compromiso con los símbolos patrios, las instituciones, las autoridades y toda forma de presencia en el mundo civil.
3. Para fomentar el espíritu cívico deberá ser tolerante y respetuoso de las ideas antagónicas, y sobre todo abierto al diálogo con el educando.
4. Dará fiel testimonio de su fe.
5. Dará testimonio de un modo de vida cristiano.

VI.- ÁREA VOCACIONAL

1. Demostrará compromiso con su labor a través de un constante desarrollo profesional, mediante el perfeccionamiento y la capacitación en nuevos métodos y técnicas de enseñanza.
2. Demostrará una capacidad de entrega hacia el educando, que es un ser en formación, y comprenderá la vocación en cualquier ámbito laboral.
3. Estimulará entre sus estudiantes la valoración de la importancia y validez de todos los oficios, sean éstos carreras universitarias, técnicas u otras, para así formar una persona respetuosa y satisfecha de la dignidad de su labor.

No visualizamos el perfil del docente en sí como un instrumento para evaluar el desempeño docente, ni como un filtro para el ingreso de futuros profesores a la institución. El producto que egresará de Emmanuel High School, a la luz del perfil del estudiante, será el mejor indicador del cumplimiento del perfil del docente propuesto.

VII.- AREA CRISTIANA

- 1.- Dará fiel testimonio de su fe.
- 2.- Dará testimonio de un modo de vida cristiano.

PERFIL DEL ESTUDIANTE

FUNDAMENTACIÓN

A la luz de los principios filosóficos y educacionales que fundamentan el quehacer educativo de Emmanuel High School; en función de los objetivos propuestos para el logro de una educación integral; en el marco de la elaboración de un Proyecto Educativo propio, y en el marco de la comunidad de inspiración humanista y cristiana, la cual, sobre la base de sólidos principios morales y civiles y apoyada sobre un núcleo familiar bien constituido, se propone, mediante un trabajo tenaz y paciente, el logro de una educación integral que comprenda las siguientes áreas de educación y desarrollo:

- Espiritual y moral



Emmanuel High School

García Hurtado de Mendoza # 8035
Fono: 22965445 Correo: colegio@emmanuelhighschool.cl
www.emmanuelhighschool.cl

- Intelectual y cultural
- Afectiva y social
- Psicomotriz y artística
- Cívica y de espíritu cristiano

Los profesores consideramos que el de esta institución educacional deberá tener las características personales detalladas a continuación.

DE LOS PRINCIPIOS EDUCACIONALES

El estudiante de Emmanuel deberá conocer, respetar, asumir y practicar los principios educacionales que fundamentan la labor educacional.

OBJETIVOS DE UNA EDUCACIÓN INTEGRAL

- El estudiante de Emmanuel High School orientará su vida y su quehacer en base a valores morales y espirituales propios de una educación humanista y cristiana.
- Desarrollará sus capacidades intelectuales en función de la búsqueda del saber y de la verdad.
- Afianzará su personalidad en el respeto por sí mismo y por los demás en el ejercicio libre y responsable de sus deberes y derechos.
- Desarrollará sus capacidades y aptitudes físicas y creativas de acuerdo con sus intereses en las áreas técnico artístico y psicomotriz.
- Se educará en el amor a Dios y del Prójimo en el conocimiento y respeto de los valores cívicos y culturales de Chile.

Estos objetivos generales se irán logrando gradual y paulatinamente según el grado de madurez y el nivel educacional del estudiante.

ÁREAS DE FORMACIÓN Y DESARROLLO

En cada una de las áreas consideradas en la educación integral, el estudiante deberá presentar en forma progresiva y cada vez más evidente las siguientes características.

I.- ÁREA ESPIRITUAL Y MORAL

1. Conocerá, discernirá y asumirá los valores morales, humanistas y cristianos sustentados por Emmanuel High School. Amando por sobre todas las cosas a Dios como creador y sustentador de todo y dará amor al prójimo como si fuera para sí mismo.
2. Llevará estos valores a la práctica y a la vida.
3. Desarrollará un profundo respeto no sólo por sí mismo, sino también por los demás.
4. Asumirá sus responsabilidades frente al ejercicio de su libertad.
5. Será tolerante y respetuoso de las ideas de los demás, al mismo tiempo que expresará y hará respetar las propias.
6. Será humilde y consciente de su dignidad como persona en el ejercicio de sus derechos.
7. Desarrollará el espíritu de solidaridad.

II.- ÁREA INTELECTUAL Y CULTURAL

El desarrollo del estudiante en esta área tendrá como base el amor y la búsqueda de la verdad. Por lo tanto el estudiante:

1. Valorará el aprendizaje en sí mismo más que el rendimiento.



Emmanuel High School

García Hurtado de Mendoza # 8035
Fono: 22965445 Correo: colegio@emmanuelhighschool.cl
www.emmanuelhighschool.cl

2. Desarrollará sus capacidades intelectuales en la búsqueda del conocimiento en aquellas disciplinas humanistas y científicas que le permitan responder a los requerimientos del mundo actual.
3. Desarrollará hábitos de estudio y trabajo personal.
4. Llevará a efecto su aprendizaje en forma autónoma.
5. Aprenderá y usará métodos y técnicas de investigación.
6. Desarrollará, según su grado de madurez, las capacidades intelectuales de elaboración, abstracción, transferencia, inducción, deducción, organización y aplicación de la información obtenida.
7. Desarrollará su espíritu de creatividad, iniciativa, crítica y autocrítica.
8. Alcanzará, en la medida de sus posibilidades, un alto nivel de desarrollo intelectual y cultural.

III.- ÁREA SOCIAL Y AFECTIVA

En esta área el estudiante deberá:

1. Desarrollar autonomía y libertad en el ejercicio de sus derechos.
2. Desarrollar responsabilidad con respecto a sus actos y al cumplimiento de sus deberes; desarrollará y ejercerá autodisciplina.
3. Ejercer positivamente su capacidad de liderazgo y su espíritu de superación.
4. Establecer vínculos sociales y afectivos respetuosos, estables y auténticos con los miembros de su comunidad.
5. Interesarse y vincularse con la actualidad nacional y con el mundo externo. Estará bien informado.
6. Desarrollará su espíritu de solidaridad y de lealtad con su medio y con el mundo exterior. Participando en todas las actividades internas y externas de bien común que demuestren un espíritu solidario y altruista.

IV.- ÁREA PSICOMOTRIZ Y ARTÍSTICA

En esta área el estudiante deberá:

1. Desarrollar al máximo sus capacidades físicas, su capacidad creativa y su sensibilidad estética.
2. Alcanzar un buen dominio técnico en las actividades físicas, artísticas y manuales, sin perder su imaginación ni su capacidad creativa.
3. Apreciar y valorar las diferentes manifestaciones del arte y de la educación física.
4. Conocer, aprender y respetar el desarrollo físico propio y ajeno, según diferencias de sexo y edad.
5. Ejercer sus potencialidades físicas de acuerdo a su sexo y edad en el marco de los valores educativos sustentados por Emmanuel High School.

V.- ÁREA CÍVICA Y DE ESPÍRITU CRISTIANO

El estudiante de Emmanuel High School:

1. Conocerá y usará la lengua castellana como vehículo de comunicación y cultura.
2. Conocerá, comprenderá y apreciará las manifestaciones culturales.
3. Conocerá y respetará los valores patrios chilenos.



Emmanuel High School

García Hurtado de Mendoza # 8035
Fono: 22965445 Correo: colegio@emmanuelhighschool.cl
www.emmanuelhighschool.cl

4. Participará activamente en las actividades Espirituales organizadas por Emmanuel High School por ejemplo retiros espirituales, semanas de oración, seminarios entre otras.

5.- Manifestará aceptación y alegría con la enseñanza de Dios que imparte el Colegio y todas las actividades que se relacionen, proyectando una relación con sus pares en la cual proyecte las doctrinas enseñadas.

PERFIL DEL APODERADO

FUNDAMENTACIÓN

A la luz de los principios filosóficos y educacionales que fundamentan el quehacer educativo de Emmanuel High School; en función de los objetivos propuestos para el logro de una educación integral; en el marco de la elaboración de un proyecto educativo propio, el que se presenta a continuación es el perfil de padres y apoderados que se desea formen parte de Emmanuel High School.

La comunidad de Emmanuel, de inspiración humanista y cristiana, sobre la base de sólidos principios morales y civiles, apoyada por un núcleo familiar bien constituido y válido cooperador de la labor educativa, postula un tipo de padres que reúnan las características personales y familiares detalladas a continuación.

OBJETIVOS

Para formar y orientar a los hijos desde un punto de vista conductual e intelectual, habrá que tender al logro de una formación integral en las distintas áreas de desarrollo cognitivo, afectivo, valórico, artístico, psicomotor y espiritual.

I. ÁREA ESPIRITUAL Y MORAL

Familia que:

1. Se compromete, es consciente y responsable en el proceso educativo de su hijo.
2. Conoce, comprende y valora y acepta el proyecto educativo de Emmanuel High School.
3. Educa y forma a sus hijos a la luz de las sagradas escrituras y de los principios y valores del proyecto educativo de Emmanuel, es por ello que esta comunidad no participa de rifas, sorteos u otras actividades que estimulen los juegos de azar y actividades que promuevan bebidas alcohólicas y el tabaquismo.
4. Favorece el surgimiento valórico; genera instancias propicias para estimular el planteamiento valórico ante todo tipo de situaciones, desde una perspectiva cristiana que manifieste especialmente el valor fundamental del amor.
5. Motiva permanentemente el desarrollo integral: estimula en sus hijos, a través de su conducta, la valorización y el ejercicio de todas las áreas del quehacer humano en su proceso de ser persona.
6. Es realista en la percepción de sus hijos y consciente de la situación que ellos viven en la actualidad (riesgos, peligros, presiones).

II.- ÁREA ACADÉMICA Y FORMATIVA

1. Manifiesta confianza y apoya al proyecto de enseñanza-aprendizaje del colegio (sus objetivos, contenidos, metodología y sistema evaluativo), mostrando interés en los estudios de su hijo, favoreciendo progresivamente su independencia y autonomía.
2. Contribuye positivamente en el logro de las actividades programáticas y extraprogramáticas que tiendan a afianzar el desarrollo de su hijo.
3. Contribuye a orientar a su hijo en el descubrimiento de sus aptitudes e intereses y lo alienta consecuentemente hacia la realización de la vocación manifestada.



Emmanuel High School

García Hurtado de Mendoza # 8035
Fono: 22965445 Correo: colegio@emmanuelhighschool.cl
www.emmanuelhighschool.cl

4. Responde positivamente ante las instancias de diversa índole (culturales, deportivas, artísticas, religiosas etc.) destinadas al enriquecimiento personal.

5. Manifiesta integridad moral respecto al desempeño escolar de su pupilo.

III.- ÁREA SOCIAL

1. Propicia un clima de calidez y confianza en las diversas ocasiones de encuentro en el establecimiento con Personal del Colegio, entrevista o reuniones con Profesores, Directivos, asistencia a reuniones, actos, u otras actividades.

2. Se muestra abierta al diálogo sincero, emitiendo sus puntos de vista y escuchando los ajenos en un clima de aceptación y respeto.

3. Se identifica con los valores democráticos como justicia y solidaridad, actuando en consecuencia con ellos.

4. Manifiesta responsabilidad en sus compromisos, citaciones y obligaciones como apoderado, de todos los hijos que tenga en el Colegio, respetando la organización del Colegio en cuanto a horarios de citaciones.

5. Responde positivamente y participa en las actividades sociales y espirituales que se efectúan en Emmanuel High School.

IV. PROYECTO CURRICULAR DE EMMANUEL HIGH SCHOOL

EDUCACIÓN PREBÁSICA.

a) Interacción con la familia: La familia constituye el medio central básico, en el cual la niña y el niño encuentran sus significados más personales. Es en la familia donde se establecen los primeros y más importantes vínculos afectivos, además de las pautas y hábitos de su grupo social y cultural, desarrollando en esta forma sus primeros aprendizajes. De allí que nuestro Proyecto Educativo busca desarrollar una labor Educativa conjunta, complementaria y congruente, que optimice el crecimiento, desarrollo y aprendizaje de las niñas y los niños, es así como durante el año se realizan hermosas representaciones destacándose "Día de los abuelitos", "Mis primeras disertaciones", entre otras

b) Programa de Articulación: El programa de articulación se realiza desde PreKínder, Kínder y 1º Básico. Se organizaron reuniones entre educadoras y profesoras para organizar el trabajo. Los estudiantes de PreKínder visitaron y compartieron actividades, juegos, trabajos escolares y fiestas de camaradería con Kínder, de igual modo lo hicieron los alumnos de kínder con 1º básico

c) Proyecto de iniciación de la Lecto - escritura a partir del 2º semestre se implementa este proyecto para:

1. Compensar las deficiencias de lenguaje:

a. Desarrollar el lenguaje oral, ampliando el vocabulario y conversando en varias oportunidades con los niños.

2. Iniciar a los niños en habilidades emergentes de lectura y escritura para que todos los niños lean y escriban en primero básico:

a. Desarrollar el gusto por la lectura escuchando cuentos y poesías todos los días.

b. Desarrollar la conciencia fonológica que prepara a los niños a centrarse en los sonidos de las palabras.

c. Enseñar sistemáticamente de las relaciones entre letras y sonidos con un método fónico (iniciación al Método Matte).

3. Crear un ambiente organizado que fomente el gusto por el trabajo bien hecho y el valor del esfuerzo:

a. Crear un clima y ritmo de trabajo que prepare a los niños de kínder para el ritmo exigente de primero básico.

b. Conjuntamente con esta metodología se implementó el Programa de cuentos y poesías el cual desarrolló en nuestros niños y niñas las siguientes habilidades:

- Adquirir conocimientos acerca del mundo que los rodea.
- Desarrollar el goce literario.
- Conocer las convenciones de la escritura.
- Comprensión oral.
- Desarrollar la expresión oral.
- Ampliar su vocabulario.
- Escuchar una entonación clara y apropiada al leer.



Emmanuel High School

García Hurtado de Mendoza # 8035
Fono: 22965445 Correo: colegio@emmanuelhighschool.cl
www.emmanuelhighschool.cl

Proyecto de numeración Lógico/ Matemático Usando la metodología de Mary Baratta Lorton

- El niño(a) fue capaz de crear situaciones atractivas de aprendizaje, utilizando material de desecho.
- La percepción y la acción son procesos fundamentales en la educación matemática. Por consiguiente, si el material didáctico ha de contribuir eficazmente a ella deberá ser capaz de provocar una y otra.
- Que, facilite al niño la apreciación del significado de sus propias acciones.
- Esto es, que pueda interiorizar los procesos que realiza a través de la manipulación y ordenación de los materiales.
- Que, prepare el camino a nociones matemáticamente valiosas
- Que, dependa solamente en parte de la percepción y de las imágenes visuales.

PROYECTOS EMMANUEL HIGH SCHOOL

Para lograr una educación de excelencia y calidad se implementan acciones basadas en proyectos para fortalecer la convivencia escolar y el desarrollo de habilidades socioemocionales. Así también, en el ámbito pedagógico, mediante la innovación y el fortalecimiento de los aprendizajes y desde un modelo integral, incorporando a este desafío a toda la comunidad educativa, considerando estudiantes, educadores, docentes, equipos directivos y familias.

Proyectos propuestos son:

- Plan de Afectividad y Sexualidad:
- Proyecto Yo Decido – Fundación Maxwell
- Proyecto Previene – Senda
- Proyecto Comparte tu pan
- Proyecto Salem, ciudad de paz.
- Proyecto compañía de arte cristiano Sión.
- Proyecto de normalización.
- Proyecto fomento al dominio lector y comprensión lectora.
- Proyecto Recuperación de Aprendizaje: Estrategia de Reactivación de la Lectura y Escritura, Estrategia de Reactivación de las Matemáticas, Fortalecimiento de la innovación y educación integral.
- Proyecto seguridad escolar PISE
- Proyecto escuela segura
- Proyecto habilidades siglo XXI
- Proyecto Mary Baratta-Lorton y Metodo Matte en iniciación a la lectoescritura.
- Proyecto filosofía cristiana.
- Proyecto Capacitación en formación docente.
- Proyecto Apoyo Tecnológico del Aprendizaje: uso CRA, laboratorio de computación, etc.
- Talleres Extra Programáticos: en deporte, arte y académicos.
- Proyecto ACES.
- Proyecto SM.
- Charlas de orientación sobre rendimiento escolar.
- Teatro en mi escuela



Emmanuel High School

García Hurtado de Mendoza # 8035
Fono: 22965445 Correo: colegio@emmanuelhighschool.cl
www.emmanuelhighschool.cl

- Talleres control de stress, socioemocional para estudiantes de todos los cursos.
- Charlas de interés vocacional y ferias universitarias.
- Proyecto PAES – ensayos para 3° y 4°.
- Evaluación DIA.

CELEBRACIONES

- Semana Santa
- Feria de Matemática
- Feria de Ciencias
- Feria de Inglés
- Día del libro
- Debates
- Convenios CEPECH / Pedro de Valdivia
- Ferias universitarias SIAD
- Orientación Vocacional
- Teatro en colegio.
- Día del Abuelitos
- Día De la Madre
- Día del Padre
- Día del Estudiante
- Semana de Oración
- Apadrinamiento de Hogar de Menores y Ancianos
- Vida Saludable

ACTIVIDADES COMPLEMENTARIAS AL CURRÍCULUM.

- Campeonatos internos: Durante los recreos y horas de almuerzo, nuestras niñas y niños participaron gratamente en los campeonatos de Lineball y fútbol. Los ganadores se llevan sus premios.
- Talleres Reforzamientos/Talleres extraescolares: Desde el mes de abril hasta el mes de noviembre se realizaron con gran éxito ambos talleres, logrando así avances a nivel académico, social y cultural. Se incluye la academia de Ballet y Danza contemporánea.
- Salidas Pedagógicas: Desde el mes de marzo hasta diciembre las salidas pedagógicas.

Departamento de Evangelización:

El departamento de Evangelización del colegio, imparte cursos bíblicos a apoderados y alumnos del establecimiento. -

Así como se atiende a apoderados accidentados y niños hospitalizados. -

a.- En nuestro Proyecto Educativo, se fortalecen los valores cristianos, mantenemos nuestro compromiso social de ayuda a las casas de acogida del SENAME de Peñalolén y La Florida y hogar de ancianos “Dos pinos”. El año

b.- Con gran alegría el colegio cuenta con una hermosa iglesia invitando a participar a todos nuestros niños, niñas, jóvenes y apoderados. Los días sábados se realizan actividades que promuevan la oración, estudio de la Biblia y la confraternización amorosa y de ayuda mutua. En la tarde funciona el Club de Aventureros, Conquistadores y Sociedad de Jóvenes.



Emmanuel High School

García Hurtado de Mendoza # 8035
Fono: 22965445 Correo: colegio@emmanuelhighschool.cl
www.emmanuelhighschool.cl

ÁMBITO DE CONVIVENCIA ESCOLAR

1. Poner en marcha al 100% todas las actividades del Plan Anual de Convivencia Escolar en relación a la buena convivencia escolar, articulación de todos los niveles. Conocimiento de las modificaciones al Reglamento de Convivencia escolar en las reuniones de padres y apoderados.
2. Adhesión del 100% de los padres y apoderados al Proyecto Educativo Institucional (PEI)
3. Poner en ejercicio y práctica las normas que regirán los subcentros en un 100% para una mejor convivencia con los padres y apoderados.
4. Participación activa del Comité de Convivencia Escolar, el cual velará que en Emmanuel High School, haya un espacio libre de violencia, bullying u otras prácticas que empañen las buenas relaciones y sana convivencia reinante en este colegio.
5. Proyecto Salem "Ciudad de paz"
6. Mantener informado a toda la comunidad de Proyecto de Escuela Segura, el cual promueve que Emmanuel High School mantenga un ambiente seguro, y fortalezca las medidas de prevenir y proteger a los estudiantes de todo tipo de riesgos, potenciando una cultura, un ambiente de constante prevención y cuidado que apliquen en todo el quehacer del establecimiento.
7. Prevención en Alcoholismo y Drogadicción pertenecemos a la Red SENDA
8. Realizar trabajo en conjunto con CCPP y CCAA en pos de la mejora continua de las buenas relaciones reinantes en Emmanuel High School.
9. Se mantiene el apoyo solidario a instituciones del Sename, Hogar de ancianos y familias con problemas económicos si las condiciones sanitarias lo permiten.