

PROYECTO
EDUCATIVO INSTITUCIONAL

1. INTRODUCCIÓN

Nuestro Proyecto Educativo Institucional se formuló en el año 2003, contando con la participación activa tanto de la planta docente como no docente del establecimiento, además de la colaboración de cada uno de los integrantes de nuestra comunidad escolar.

Este proyecto se basa en las necesidades de nuestros alumnos las cuales fueron detectadas a través de una serie de instancias que permitieron un estudio acabado de la situación real de la comunidad escolar y la mejor forma de abordar su proceso de formación, rigiéndonos por las exigencias establecidas por el ministerio de educación y los decretos vigentes.

2. NOMBRE DE NUESTRO PROYECTO EDUCATIVO

“Escuela de Párvulos y Lenguaje El Nidito”

“Proyecto de Formación integral en pre escolares con trastornos específicos del lenguaje, que potencien sus habilidades y fortalezas para su futuro desarrollo personal”

Desde el año 2013, se incorpora además en el anexo Nidito II, la modalidad de atención de párvulos con los Niveles NTI y NTII.

3. MARCO FILOSÓFICO CURRICULAR

3.1 IDENTIDAD

Escuela de Párvulos y lenguaje “El Nidito”, cuenta con 18 años de funcionamiento, siendo reconocida oficialmente por el estado de Chile en Junio del 2002 ,obteniendo resolución exenta N° 2712 con RBD 2.5554-8, dependiendo de la Secretaria Ministerial de Educación.

Escuela de Párvulos y lenguaje EL Nidito es una escuela especial para niños con trastornos específicos de lenguaje que se rige por el Decreto Exento N° 1300/ 02, y Decreto N° 170 del 2010. En marzo del 2018, la Escuela de Lenguaje El Nidito, pasa a ser Corporación educacional El Nidito Rut: 65.144.821-2

La Escuela Especial de Lenguaje El Nidito es una institución educacional particular subvencionada, ubicada en calle Los Peumos n° 10.943 junto con su anexo ubicado en Calle Colo Colo 9904, comuna de El Bosque, la cual pertenece al Departamento Provincial Sur de la Región Metropolitana.

La Adiministradora de este Establecimiento es Alejandra Patricia Núñez Duarte, rut:16.067.615-9.

Nuestra Escuela realiza diagnósticos, tratamientos y seguimientos a los menores ingresados, que a la evaluación fonoaudiológica presentan Trastorno Específicos del Lenguaje, considerando los niveles Fonológicos, Morfosintáctico, Semántico y Pragmático del mismo.

Esta Escuela de Lenguaje atiende a menores con Trastornos Específicos del Lenguaje en sus grados Mixto o Expresivo, cuyas edades fluctuarán entre los 3 y 5 años 11 meses, distribuyéndolos en los Niveles Medio Mayor, Primer y Segundo Nivel Transición.

Nuestros alumnos son procedentes de diversos sectores de la Comuna de El Bosque y La Pintana mayoritariamente, y excepcionalmente algunos niños de las Comunas de San Ramón, La Granja y San Bernardo, quienes asisten en jornada de mañana o de tarde. En el anexo Nidito II, atiende también Párvulos de 1NT y 2NT, sin TEL.

LA COMUNIDAD EDUCATIVA.

La Comunidad Educativa está formada por todos aquellos que de alguna manera, directa o indirectamente, participan de la gestión formadora de los niños y niñas de la Escuela.

En ella adquieren particular importancia quienes son directos responsables de dicha gestión y su organización cultural y didáctica. La empresa sostenedora y los Docentes.

La eficacia formadora de nuestra Escuela Especial de Lenguaje depende de la conformación de una comunidad educativa sólida y comprometida con su labor.

LOS DOCENTES

Los docentes especialistas en lenguaje llamados a participar de este proyecto deben ser comprometidos con la labor educativa, idóneos con el cargo y competentes en relación a sus funciones. Siendo capaces de aceptar y regirse por el reglamento interno y el contrato profesional que lo vincula a este establecimiento educacional.

LOS PADRES

Son ellos los primeros responsables de la educación de sus hijos, quienes libremente han decidido integrarse a este establecimiento educacional. Son los padres quienes tendrán el rol principal en la formación de sus hijos. Como parte de esta comunidad educativa deben reconocer y compartir aquello que esta escuela les propone. Considerándose a su vez su opinión y realidad al momento de desarrollar el Proyecto Educativo.

LOS ALUMNOS

Los alumnos son el objetivo principal de este proyecto, todas las propuestas están pensadas en darles a ellos, un mejor bienestar, una mejor calidad de la educación y de tratamiento, considerándolos como actores fundamentales de su propio proceso educativo. Esto con el propósito de entregarles las herramientas y las competencias necesarias para enfrentarse a la educación regular.

3.2 VISIÓN

Proporcionar un espacio para el desarrollo integral de niños y niñas de la comunidad, enfatizando un adecuado desarrollo del lenguaje y pensamiento, e igualmente el desarrollo de valores, actitudes y habilidades sociales, tales como: Independencia, espíritu crítico y reflexivo, solidaridad, respeto a sí mismo y a los demás, autovaloración. Todo lo anterior con el fin de facilitar la integración de nuestros alumnos a su familia, al medio social y posteriormente a la Educación Básica regular.

3.3 MISIÓN

Habilitar y formar a nuestros alumnos para que puedan desenvolverse en cualquier contexto, no importando su trastorno de lenguaje.

Brindar la mayor cantidad de estímulos y experiencias, que le permitan al alumno/a ampliar su visión del mundo que les rodea.

Facilitar dentro del contexto Escolar los medios necesarios para desarrollar seguridad en sí mismo y sus capacidades.

Fomentar el desarrollo pleno del niño y la niña, con T.E.L, potenciando y ampliando sus propios recursos. Incorporando de manera activa su experiencia vivencial, en el proceso de aprendizaje y formación como sujeto individual y social; entendiendo al niño o niña, como un ser racional, con opinión propia, que expresa sus sentimientos y deseos; y que lo configuran como un ser único y diferente del otro.

3.4 OBJETIVOS

OBJETIVO GENERAL

Nuestra Escuela de Lenguaje tiene como objetivo atender las necesidades educativas especiales que requieren nuestros alumnos, atendiendo de manera eficaz los distintos trastornos que presentan, basándonos en la individualidad de cada uno de ellos, estableciendo planes de atención personalizados en relación a sus fortalezas y debilidades, con el fin de potenciar todas sus áreas de desarrollo. Siendo participes de esta intervención cada uno de los actores que integran nuestro equipo, con el fin de preparar niños seguros en si mismos y en lo que pueden lograr. Seres capaces de respetar y exigir respeto por parte de los demás, personas con valores sociales que marcaran la diferencia en su actuar y en su vida futura.

OBJETIVOS ESPECÍFICOS

- Realizar diagnósticos certeros y precisos en relación a los trastornos que presentan nuestros alumnos..
- Crear y desarrollar herramientas necesarias para superar las dificultades de cada uno de nuestros alumnos.
- Desarrollar habilidades cognitivas que le permitan a los alumnos/nas alcanzar aprendizajes.
- Atender la individualidad de nuestros alumnos, basándonos más en sus fortalezas que en sus debilidades.
- Integrar y Comprometer a los padres en el tratamiento de sus hijos.

- Contactar las distintas redes de apoyo que pudiesen beneficiar a nuestros alumnos.
- Informar a los padres y apoderados sobre la dificultad que presentan sus hijos y el rol que deben cumplir ellos en este proceso.

ESTRATÉGIAS PARA EL LOGRO DE LOS OBJETIVOS:

Para dar cumplimiento a nuestros objetivos planteados utilizaremos como escuela de lenguaje los siguiente objetivos estratégicos:

1° METODOLOGÍA UTILIZADA

Tanto en la educación pre escolar como escolar es difícil encasillarse con solo una metodología o estrategia para lograr el aprendizaje de los alumnos, por lo tanto como escuela nos enfocamos en primera instancia en una visión humanista que nos permita diferenciar la individualidad y las necesidades de cada uno de nuestros alumnos. Considerando que una vez atendiendo sus necesidades básicas recién se hará posible el aprendizaje de los contenidos académicos que se establecen como objetivos. Para el logro de los aprendizajes nos basaremos en un enfoque constructivista-construccionista, en el cual el alumno siempre será el eje central de su aprendizaje, tanto a partir de sus propias experiencias como también de la relación que este tiene con el resto de la comunidad.

A partir de mediados del año 2016, se incorpora el Diseño Universal de Aprendizaje a nuestras planificaciones. **El DUA tiene como objetivo el acceso universal a la educación, mediante un currículo flexible, abierto e inclusivo".** En marzo del 2018, se realiza la adaptación de nuestros Planes anuales con las nuevas BCP.

Estrategías Complementarias:

Rutina de baile y relajación diaria:

Objetivos:

- 1.- Integrar y socializar a los alumnos por medio de la expresión corporal.
- 2.- Estimular grupalmente habilidades y coordinación motora gruesa
- 3.- Estimular grupalmente praxias bucolinguofaciales.
- 4.- Adecuación a reglas grupales y seguimiento de instrucciones.
- 5.- Ejercitar atención, concentración y memoria.
- 6.- Incorporar la actividad física como método de vida saludable.
- 7.- Comprensión y seguimiento de instrucciones.

Rutina de Lenguaje:

Objetivos:

- 1) Realizar diariamente una estimulación de lenguaje, enfocada a los niveles Semántico, morfosintáctico y fonético-fonológico, de manera sencilla y ejecutable, tanto por la educadora o la asistente de Aula.(Se estructura un Programa de trabajo, por parte del equipo de gestión.)
- 2) Estimular la conciencia fonológica, para facilitar procesos a futuro de lecto escritura.
- 3) Ejercitar funciones básicas de discriminación visual y auditiva.

Terapia de Flores de Bach

Objetivos:

- 1.-Brindar a los alumnos una atención complementaria en relación a su conducta, emociones y personalidad.
- 2.-Atender a los alumnos y a sus familias con terapia alternativa de flores de Bach.
- 3.-Brindar la oportunidad de atención a toda la comunidad circundante al establecimiento.

Salidas Pedagógicas.

Objetivos:

- 1- Permitir la exploración y conocimiento del entorno en distintos contextos, de acuerdo a las unidades y proyectos educativos tratados.
- 2- Vivenciar a partir de su propia experiencia los aprendizajes.
- 3- Ampliar el bagaje cultural de nuestros alumnos, mostrándoles distintas realidades fuera de su entorno habitual.

Talleres de fortalecimiento emocional, a cargo de psicólogas.

Objetivos:

- 1- Favorecer el desarrollo afectivo social grupal de los alumnos.
- 2- Reconocer valores y límites en la relación con los otros.
- 3- Aprender control de emociones e impulsos.
- 4- Desarrollar un trabajo de reflexión en conjunto con los padres y apoderados en torno a problemáticas y temas relacionados con el desarrollo y educación de los menores.
- 5- Apoyar a los padres y apoderados en el establecimiento de normas y reglas del hogar.
- 6- Realizar derivaciones pertinentes en los casos que sea necesario.

Clases Complementarias de Educación Física

- 1.- Brindar un espacio de estimulación en el área psicomotriz a los alumnos de acuerdo a su etapa de desarrollo.
- 2.- Desarrollar y ejercitar destrezas motoras, atención y concentración, por medio de la actividad física.
- 3.- Entregar herramientas a los alumnos en relación a la importancia del cuidado de su cuerpo y vida saludable.

2° PLANES Y PROGRAMAS

La Escuela de Lenguaje El Nidito, se rige por los planes y programas de estudio para los alumnos con Trastornos Específicos del Lenguaje (TEL) según decreto N° 1300 del año 2002, teniendo como referente las bases curriculares de la Educación Parvularia, y sus modificaciones del año 2018.

Nuestro plan de estudio cuenta con un Plan General basado en las matrices curriculares establecidas por el el Decreto Exento N° 1300/ 02, y Decreto N° 170 del 2010, con adecuaciones curriculares pertinentes a las necesidades educativas especiales que presenta cada alumno; y un plan específico que apunta al tratamiento del trastornos específico de lenguaje y sus necesidades de aprendizaje.

El plan general lo realizan las educadoras diferenciales especialistas en Audición y lenguaje, organizado de acuerdo al plan anual creado por cada una de ellas, en relación al nivel de su grupo curso, pesquisado en la evaluación diagnóstica pedagógica, que se realiza a comienzos del año escolar. Este plan general, esta basado en las bases curriculares de la educación parvularia y dividido en unidades temáticas que son enseñadas a los alumnos durante el año. Este plan general es evaluado semanalmente e informado a los apoderados a través de un informe al hogar en forma Trimestral.

El plan específico es trabajado en forma individual por la fonoaudióloga de nuestro establecimiento y por las Educadoras diferenciales, quienes evalúan semanalmente los logros obtenidos, entregando un informe a los apoderados un estado de avance cada tres meses.

Igualmente contamos con un reglamento de evaluación que regula todos los procesos relacionados con diferentes hitos evaluativos de los alumnos desde el ingreso, hasta su alta.

4. ASPECTO ANALÍTICO SITUACIONAL

4.1 CARACTERÍSTICAS SOCIOCULTURALES y SOCIOECONÓMICAS DEL ENTORNO:

Las Escuelas de Lenguaje El Nidito I y II, respectivamente, están insertas en la Comuna del Bosque, en La Población El Sauce (Nidito I) y en la Población Sta. Laura (Nidito II), contando con alumnos de familias de estratos D y E considerando la estratificación social del 2009-2010 del GSE. Nivel de estudios de los padres promedio, Educación media incompleta y completa, Y una minoría de padres con estudios técnicos incompletos y completos y estudios universitarios.

4.1 COMPROMISOS DE GESTIÓN:

4. RECURSOS

RECURSOS HUMANOS

Para dar cumplimiento al decreto 1300 nuestra escuela cuenta con recursos humanos idóneos conformados por docente Especialistas en Audición y Lenguaje, encargados de aplicar los programas planteados para los diversos niveles de tratamiento

basados en las bases Curriculares de la Educación Parvularia (Plan General y Específico), Fonoaudiólogo que realiza los Diagnósticos y tratamientos específicos individuales (Plan Específico) apoyando la labor docente; 1 Psicóloga que se preocupa del aspecto emocional y conductual de los alumnos, realizando talleres grupales a niños y padres, integrando a la familia al proceso y comprometiéndolos con el mismo , 1 Profesor de Educación Física, 7 asistentes en sala que ayudan a la educadora en el trabajo diario de los niños, 1 Educadora de párvulos que cubre horas no lectivas de las educadoras, 2 auxiliares de furgón, 2 conductores y 1 auxiliar de aseo.

RECURSOS FINANCIEROS

Esta escuela de lenguaje al ser un establecimiento particular subvencionado, (Corporación Educativa) cuenta con todos los recursos necesarios para brindar a los alumnos una educación de calidad. Ya que los recursos económicos entregados son invertidos anualmente en mejoras que optimicen las condiciones del establecimiento.

RECURSOS MATERIALES

En relación a los recursos materiales, la infraestructura de la escuela es de construcción sólida, con piso y patio de cerámica, con amplias salas que cumplen con las normativas establecidas por el ministerio de educación, con adecuado mobiliario y proyecto enlases. A su vez cuenta con servicios higiénicos para los alumnos separados por sexo y con las condiciones requeridas para su edad y estatura.

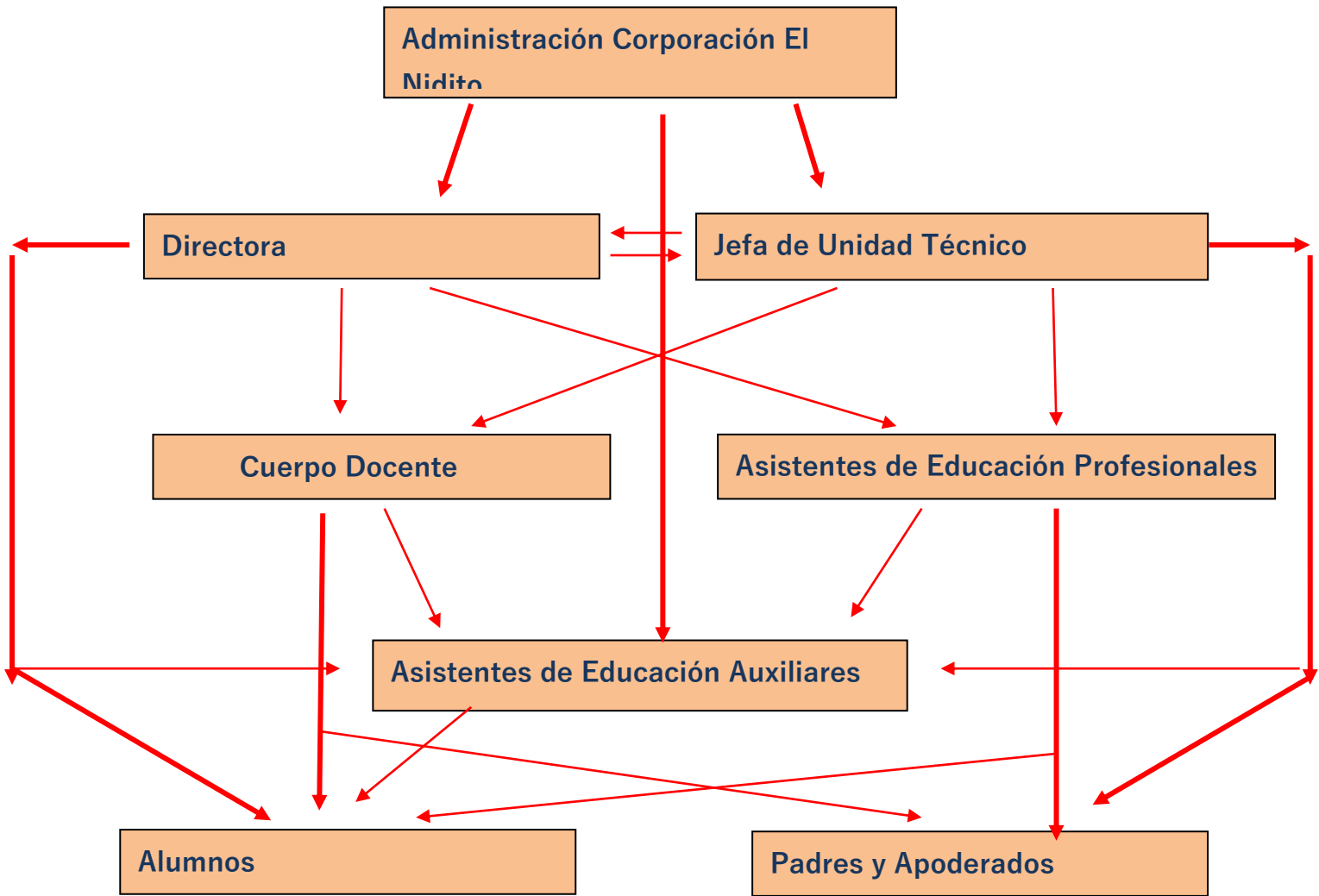
Esta escuela de lenguaje cuenta además con material educativo, distribuido en las salas de clase, salas de fonoaudiologas y en la sala de almacenamiento de recursos .

RECURSOS TECNOLÓGICOS

Nuestra Escuela de Lenguaje cuenta con un computador por sala de clases y en salas de fonoaudiología.Un proyector y una pantalla gigante.

5. ANEXOS

Organigrama Escuela de Lenguaje El Nidito



5.2 Redes de apoyo

Consultorios:

Comuna de El Bosque, Carlos Lorca, Laurita Vicuña, Cóndores de Chile, Santa Laura.

Comuna La Pintana, Cesfam El Roble.

OPD, La Pintana y el Bosque.

Jardines Infantiles: Tierra de Niños, Rayito de sol, Maria Luisa Bombal, Zapatito azul, Mis raíces, Estrellita de los Morros, Jardín y Sala cuna Illigie, Jardín LLancahue, Jardín El Roble, Jardín Luz de vida.

Escuelas y Colegios:

Escuela Orlando Letelier, Escuela Matías Cousiño, Colegio María Inmaculada

Escuela Dagoberto Godoy, Colegio José Abelardo Nuñez, Escuela Santa Lucia,

Escuela Bremen, Colegio San José de la Familia, Complejo Educacional Jorge

Hunneus Zegers, Escuela José Martí

Pladeco Comunal El Bosque sector 2.

Junaeb

DEM de El Bosque