



# PROYECTO EDUCATIVO INSTITUCIONAL

---

**PRESTON SCHOOL**

**MARZO 2018**



## Contenido

RESEÑA HISTÓRICA Y PRESENTACIÓN.....	4
Reseña Histórica del Colegio .....	4
1.2 Presentación .....	5
2. VISIÓN / MISIÓN / VALORES. ....	5
2.1 Visión.....	5
2.2 Misión.....	5
2.3 Valores Institucionales .....	6
2.4 Fundamento Filosófico .....	6
3. ESTRUCTURA .....	7
3.1 Organigrama .....	7
3.2 Equipo Directivo.....	8
3.3 Perfiles.....	8
3.3.1 Perfil de Profesionales y Docentes. ....	8
3.3.2 Perfil de los apoderados. ....	9
3.3.3 Perfil del Alumno.....	9
3.3.4 Perfil del Alumno Egresado.....	11
4 OBJETIVOS ESTRATÉGICOS .....	11
4.1)- ENTREGAR UNA EDUCACIÓN DE ALTO NIVEL, EN UN AMBIENTE GRATO Y MODERNO, DE ACUERDO AL MUNDO GLOBALIZADO EN EL CUAL VIVIMOS. ....	11
4.2)- ENTREGAR A LOS ALUMNOS EL IDIOMA INGLÉS COMO HERRAMIENTA QUE LES PERMITA DESARROLLARSE DE FORMA PERSONAL Y PROFESIONAL .....	12
4.3)- DESARROLLAR UNA CULTURA DE COMPROMISO E IDENTIDAD “PRESTONIAN” .....	12
4.4)- REFORZAR Y POTENCIAR VALORES ELEMENTALES PROVENIENTES DEL HOGAR, QUE LE PERMITAN AL ALUMNO DESENVOLVERSE EN LA SOCIEDAD.....	13
4.5)- INCULCAR EN EL ALUMNO UN ESTILO DE VIDA SALUDABLE, DÁNDOLE SUMA IMPORTANCIA A LAS ACTIVIDADES DEPORTIVAS Y EXTRACURRICULARES .....	14
4.6)- INCULCAR EN EL ALUMNO EL AMOR POR LA VIDA, EL CONOCIMIENTO, LAS ARTES Y LA CULTURA.....	14
4.7)- Desarrollar en los alumnos “Be Aware”: Generar consciencia del valor de las pequeñas cosas, el cuidado de su entorno y medio ambiente.....	14



# PRESTON SCHOOL

---

4.8)- LOGRAR QUE LOS ALUMNOS CONTINUAMENTE MEJOREN SUS RESULTADOS ACADÉMICOS EN BASE A SUS CAPACIDADES, MOTIVACIÓN Y AUTO-EXIGENCIA, ALENTÁNDOLES A SER MEJORES. ....	15
5 MODELO PEDAGÓGICO .....	16
5.1 Etapas del proceso de enseñanza - aprendizaje. ....	16
Etapa de planificación .....	16
Determinación de necesidades.....	16
Formulación de objetivos .....	16
Formulación de estrategias .....	17
6.2 ETAPA DE EVALUACIÓN .....	17
Procedimientos evaluativos del modelo .....	17
Metodologías. ....	18



## RESEÑA HISTÓRICA Y PRESENTACIÓN

### Reseña Histórica del Colegio

**Preston School** es un nuevo proyecto educacional, emplazado en la comuna de Hualpén que comenzará el año 2018, orientado a la enseñanza del idioma inglés.

Ofrece una moderna infraestructura, equipamiento de laboratorios de ciencias y computación, gimnasio de última generación, salas temáticas, profesores altamente capacitados, entre otros, todo esto junto a un entorno limpio, seguro y confortable para entregar al alumno un ambiente grato en el cual desarrollar su aprendizaje.

El 2017 y luego de promulgada la nueva Ley de Educación, la institución opta por seguir el camino de la enseñanza particular pagada, esta decisión es tomada valorando la autonomía y validación de un proyecto educativo diferente, con una fuerte orientación a la calidad y a la excelencia académica, dejando atrás 10 años de funcionamiento particular subvencionado como Colegio Gran Bretaña, establecimiento que obtiene logros importantes como posicionarse dentro de los 100 mejores colegios de la región en puntajes PSU (en el puesto número 55), logra la excelencia académica 2016-2017 y mantiene un crecimiento sostenido en los resultados Simce año a año.

Nuestra educación tiene como principal propósito ayudar a los alumnos a ser cada vez más capaces de dirigirse a sí mismo y de llevar una vida creativa con objetivos valiosos, una sólida formación valórica, una conciencia ecológica, habilidades sociales y con dominio del idioma Inglés lo que está estipulado en nuestra Misión y Visión.

Procuramos lograr una formación armoniosa e integral de nuestros alumnos, lo que les permitirá ser mejores personas y dignos ciudadanos que aporten a la sociedad a la cual pertenecen. Asimismo, la acción del Colegio, para que pueda ser eficaz, necesita del compromiso y respaldo de la familia, transformándose así en una tarea compartida entre el Colegio y el hogar, es necesario entonces la mejor integración de esta tarea común. El proyecto acepta que los padres confíen en el Colegio, el proceso enseñanza-aprendizaje en sus aspectos más técnicos y programáticos y garantizando que éste se desarrollará con responsabilidad y excelencia.

Bienvenidos todos a participar en nuestro Proyecto Educativo Institucional.



## 1.2 Presentación.

Sociedad Educacional Gran Bretaña Limitada

Gerente General	: María Angélica Drago Machado
Nombre del Establecimiento	: Preston School
RUT	: 76.838.260-3
Dirección	: Av. Gran Bretaña4630
Comuna	: Hualpén
Región	: del Bio Bio
RBD	: 18163-3
Reconocimiento Oficial	: Res. Exenta N° 2402(23/06/08)
Fono	: (041) 2569700
Correo Electrónico	: contacto@preston.cl
Página Web	:www.preston.cl
Gerente General	: María Angélica Drago Machado

## 2. VISIÓN / MISIÓN / VALORES.

### 2.1 Visión

Ser un colegio con una educación académica de excelencia y gestión institucional de calidad, que le permita ser reconocido como un referente a nivel nacional, en la entrega de una educación de alto rendimiento, en la formación de alumno(a)s con liderazgo y capacidades que aporten al desarrollo del país y a la sociedad moderna.

### 2.2 Misión

Formar alumno(a)s integrales con visión de futuro, emprendedores, autónomos y socialmente responsables, incorporando el idioma Inglés como segunda lengua, integrando la actividad física y vida saludable como estilo de vida, potenciando el desarrollo de sus habilidades y capacidades, que les permita ser líderes en una sociedad cambiante y globalizada, a través de una gestión educativa de calidad, ambiente integrador, innovador y de respeto con el medio ambiente que lo rodea.



## 2.3 Valores Institucionales

- Proporcionar una educación y formación en un ambiente integrador y de sana convivencia, honesto, solidario y respetuoso del medio ambiente.
- Potenciar un equipo humano y profesional, comprometido con el Proyecto Educativo Institucional, como agente de cambio, motivador y participe activo del diseño, desarrollo e implementación de estrategias que permitan alcanzar los desafíos académicos e institucionales.
- Integrar a padres y apoderados, como actores activos y relevantes en la formación personal y valórica de sus hijos, siendo capaces de incentivar, motivar el espíritu de superación, para competir y lograr ser las mejores personas para la sociedad, en espíritu de colaboración con el desafío de la formación de nuestros alumnos y alumnas.
- Promover e incentivar el espíritu innovador y creativo de nuestros alumnos y alumnas, que sustente el proyecto de excelencia académica.
- Promover una Gestión Educacional de Calidad, que permita consolidar el Colegio como un referente a nivel regional y nacional, por su excelencia académica y alto rendimiento.

## 2.4 Fundamento Filosófico

La Educación en Preston School, no se basa sólo en la transmisión de contenidos, relación con la cultura o instrucción especializada; sino que pretende que cada alumno tenga un aprendizaje social y emocional donde el alumno se descubra así mismo, sea feliz, permitiéndole tomar buenas decisiones, reconocer los propios sentimientos, manejar las propias emociones, fijarse metas, sortear obstáculos, controlando el enojo y desarrollando la empatía para construir relaciones sanas para trabajar constructivamente, donde la familia, padre y madre sean los primeros formadores en el hogar.

Esta Filosofía se representa en el lema: ***“Never give up”***



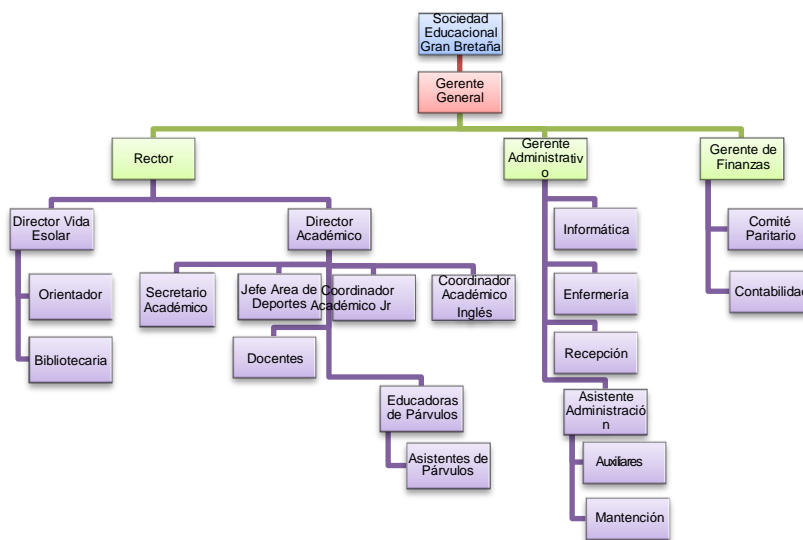
## 3. ESTRUCTURA.

### 3.1 Organigrama

La Estructura organizativa de Preston School, es consecuente con su misión y visión estratégica, incorporando cargos ejecutivos, con liderazgos y roles que faciliten la implementación de una gestión con visión estratégica, y que permita alcanzar los objetivos globales de largo plazos institucionales.

Cada cargo ha sido diseñado en sus funciones y requisitos, considerando los desafíos y mejoras en la gestión y actividades docentes, que permitan institucionalizar una cultura de excelencia en su desempeño como institución educativa, que busca ser un referente a nivel nacional.

Organigrama





## 3.2 Equipo Directivo

El Equipo Directivo, es un equipo de trabajo multidisciplinario formados por los siguientes cargos:

- a) Gerente General
- b) Gerente Administrativo
- c) Gerente de Finanzas
- d) Rector
- e) Director Académico
- f) Director de Vida Escolar
- g) Orientadora
- h) Jefe Área Deportes
- i) Secretario Académico
- j) Coordinador Académico de Inglés
- k) Coordinador Académico Jr

## 3.3 Perfiles

### 3.3.1 Perfil de Profesionales y Docentes.

Los profesionales y docentes, que forman parte de la comunidad escolar, pertenecen a casas de estudio de prestigio nacional, cuyo perfil integra:

- a) **Alta formación profesional y académica.**  
Profesionales y docentes egresados y titulados de universidades de prestigio y tradicionales, que presentan alta motivación por el perfeccionamiento.
- b) **Alto nivel de compromiso.**  
Profesionales y docentes, con alta motivación y compromiso por sus funciones y los objetivos institucionales.
- c) **Actualizado. Perfeccionamiento continuo**  
Capaz de auto perfeccionamiento, potenciando su desarrollo personal y profesional, y de compartir nuevos conocimientos.
- d) **Altas expectativas en alumno(a)s**  
Confía en las capacidades y en el desarrollo de habilidades de sus alumno(a)s.
- e) **Manejo de tecnologías**  
Utiliza tecnologías como herramientas que facilitan los aprendizajes.
- f) **Emprendedores**





Capacidad de auto gestionarse, a partir de sus propias necesidades y motivaciones, para transformar una idea en un proyecto concreto.

**g) Comunicación**

Capaz de comunizarse fluida y cordialmente con todo el personal del colegio y con sus alumnos.

**h) Valores, honestidad y respeto.**

Cada integrante de la comunidad escolar, son personas que promueven los valores institucionales, y que forman parte integral en todas sus funciones, así como en la difusión de éstos a alumnos y apoderados.

### **3.3.2 Perfil de los apoderados.**

Los apoderados, que forman parte de la comunidad escolar, deben presentar en su perfil las siguientes características:

**a) Compromiso e involucramiento con el PEI.**

Todos los apoderados deben presentar alto nivel de compromiso con las directrices institucionales, compartiendo y promoviendo los valores y principios de responsabilidad, honestidad, respeto por su entorno, y hacia los demás, en su(s) hijo(s).

**b) Participación activa en actividades del PEI.**

Todos los apoderados participan de manera activa en todas las actividades que promuevan la difusión de valores, tales como: reuniones de apoderados, talleres con profesionales como Psicólogos, Profesores, y/o Psicopedagogo.

**c) Compromiso en el aprendizaje y formación**

Un apoderado comprometido con las actividades de aprendizaje, que apoye y oriente a sus hijos.

Apoderados que asuman el rol de formador y compromiso por ser los primeros educadores de sus pupilos, y que sean generadores de una familia que transmita valores, virtudes, hábitos, modales y principios fundamentados en una sociedad democrática, a sus hijos.

### **3.3.3 Perfil del Alumno**

Los alumnos de Preston School, serán niño(a)s y jóvenes comprometidos con los valores en los siguientes ámbitos.

**a) En la Formación Humana**

**i) Participativo, tolerante y respetuoso.**



Un alumno (a) participativo, identificado con el Colegio y sus valores; respetuoso con sus semejantes; tolerante y capaz de aceptar a los demás y sus opiniones, creciendo en la búsqueda de la verdad.

**ii) Solidario, responsable y formadores de sus proyectos.**

Un alumno acogedor, solidario, responsable y capaz de descubrir sus habilidades y talentos que les permitan alcanzar sus metas y anhelos, dándole un verdadero significado a su vida, con sentido crítico, que pueda dar respuestas positivas a las situaciones que se le presentan.

**iii) Comunicación y honestidad**

Un alumno capaz de expresar sus sentimientos y opiniones con honestidad y respeto.

**b) En su desarrollo intelectual**

**i) Responsabilidad y actitud**

Un alumno responsable de su quehacer pedagógico, que manifieste una actitud positiva hacia el estudio la investigación, y el trabajo; investigador, analítico y reflexivo en la comprensión del mundo, haciendo aportes en forma creativa y eficaz.

**2i) Creatividad y capacidad**

Un alumno (a) creativo en su quehacer educativo, con capacidad para expresarse, comunicarse en forma correcta y resolver problemas.

**c) En su participación en la sociedad**

**i) Potencial, compromiso**

Un alumno(a) que asume sus potencialidades y limitaciones consciente de su realidad, personal, familiar y social; que opte por la justicia.

**2i) Pacificador y conciliador**

Alumno (a) que rechace la violencia y resuelva sus conflictos a través del dialogo y la comunicación, amante y constructor de la paz, agente de reconciliación



## 3.3.4 Perfil del Alumno Egresado

Siguiendo la Misión de Preston School, el perfil de nuestros/as egresados/as, de 4º año de enseñanza media deben poseer dominio del idioma inglés, e integrar la actividad física y vida saludable como estilo de vida.

Poseer un rendimiento académico, que les permita contar con el perfil de ingreso ideal para acceder a las mejores universidades del país.

Ser hombres y mujeres comprometidos/as con su medio ambiente, sus proyectos personales y sociales, todo esto a partir de una metodología moderna e innovadora y una visión de la enseñanza –aprendizaje integral

## 4 OBJETIVOS ESTRATÉGICOS

### 4.1)- ENTREGAR UNA EDUCACIÓN DE ALTO NIVEL, EN UN AMBIENTE GRATO Y MODERNO, DE ACUERDO AL MUNDO GLOBALIZADO EN EL CUAL VIVIMOS.

Se busca asegurar la eficiencia en las actividades curriculares y pedagógicas, revisando y mejorando continuamente los contenidos curriculares, planes, programas y metodologías en general, asegurando que el proceso de Planificación Anual, sea una herramienta eficiente e integral

Contar con un cuerpo docente altamente competente, con postgrados de universidades tradicionales en Chile, que permitan entregar una formación académica de excelencia a todos nuestros alumnos.

Preston School enfoca sus esfuerzos en entregar a sus alumnos, modernas y amplias dependencias, en un ambiente limpio, incorporando la tecnología en apoyo a la labor educativa. Para ello tenemos a disposición de los alumnos dependencias calefaccionadas, cómodas, un bajo número de alumnos por sala, profesores altamente calificados evaluados anualmente que buscan dar calidad y excelencia a cada uno de nuestros alumnos.

Otro factor a considerar son dependencias complementarias como auditorio, laboratorios de ciencia y computación, cancha de pasto sintético, invernadero y biblioteca, todas ellas con el equipamiento necesario para desarrollar clases, talleres y actividades asociadas.

Esta tarea persistente en el tiempo busca incorporar nuevas implementaciones en el tiempo, siempre en pos de mejorar nuestros estándares de calidad y en directo beneficio de los alumnos.



### **4.2)- ENTREGAR A LOS ALUMNOS EL IDIOMA INGLÉS COMO HERRAMIENTA QUE LES PERMITA DESARROLLARSE DE FORMA PERSONAL Y PROFESIONAL.**

La enseñanza de Inglés, se imparte en los niveles de Pre-Básica, Básica y Media, y es gestionado a nivel de departamento, con implementación de metodologías que pretenden principalmente fortalecer y establecer las rutinas de la clase y material de apoyo pedagógico que incluye, entre otras cosas, CDs de audio, con rimas y canciones entretenidas que facilitan el aprendizaje, CD-Rom Multimedia, con juegos interactivos para reforzar los contenidos de la clase vistos en el laboratorio de computación.

En nivel pre escolar y primeros años de Enseñanza Básica, donde los niños se encuentran aprendiendo a leer y escribir, se trabaja paralelamente con la metodología Floppy's Phonics, que es un programa de fonética sintética para el aprendizaje de la lecto-escritura en Inglés. Este programa se originó en países donde el Inglés es el idioma nativo, ayudando al proceso de adquisición del lenguaje en niños pre-escolares.

En la enseñanza de inglés, se fomenta el aprendizaje significativo, y se utiliza la técnica del CLIL o inmersión lingüística, que permite explorar diferentes áreas del currículo, y la herramienta I-tool, que permite a los alumnos interactuar con actividades lúdicas presentadas a través del uso de pizarra digital, respectivamente. Además se enfatiza de manera importante la comprensión auditiva en los estudiantes.

Como una forma de demostrar su aprendizaje en la lengua extranjera, los alumnos participan en forma paralela en actividades planificadas por el Departamento de Inglés, como Spelling Bee, English Day, English Festival, Concerts, entre otros.

Finalmente, nuestros alumnos participan frecuentemente de evaluaciones en línea ofrecidas por la Oxford University Press en las modalidades de Pretestings y Piloting Tests, llegando a alcanzar altos niveles de acuerdo a los estándares internacionales de medición de inglés.

### **4.3)- DESARROLLAR UNA CULTURA DE COMPROMISO E IDENTIDAD “PRESTONIAN”.**

Cada integrante de Preston School debe sentirse parte esencial del proyecto educativo, cumplir un rol activo en la identidad “Prestonian” orientado en la formación de un alumno integral, disciplinado y respetuoso, comprometido con los valores institucionales, la sociedad y el conocimiento.



El generar una cultura y un sentido de pertenencia es fundamental por lo cual debe haber un lineamiento transversal desde la alta dirección hasta el personal docente y no docente en inculcar con el ejemplo el compromiso con el colegio y la educación.

Por esta razón es vital promover canales de comunicación eficientes, que faciliten y promuevan la Visión, Misión y Valores Institucionales como pilares fundamentales de una cultura de excelencia tanto en la gestión, actividades académica, así como en las actividades extra curriculares

Para ello el equipo directivo liderado por el rector del establecimiento generara planes y estrategias que busquen consolidar este sello de compromiso en los alumnos, motivándolos e incentivándolos a ser partes de esta tarea, velando siempre por la integración y felicidad de cada uno de los alumnos del colegio.

#### **4.4)- REFORZAR Y POTENCIAR VALORES ELEMENTALES PROVENIENTES DEL HOGAR, QUE LE PERMITAN AL ALUMNO DESENVOLVERSE EN LA SOCIEDAD.**

Anualmente el equipo de orientación y convivencia escolar velará por reforzar valores en los alumnos, poniendo foco mensualmente en algunos en específico mediante charlas, talleres y actividades en el desarrollo diario de clases. Estas actividades serán parte de una planificación anual que busca evaluar el cumplimiento de los objetivos propuestos para formar jóvenes con valores.

La gestión de este ámbito se focaliza en el diseño e implementación de programas de trabajo eficaces, que permitan la internalización de los valores institucionales, tanto en docentes, administrativos como en sus alumnos, que propicien la generación de una convivencia escolar, armónica, tolerante y basada en el respeto hacia los demás, favoreciendo el aprendizaje y el desarrollo integral de nuestros jóvenes. Se busca también:

- ✓ Promover las instancias, espacios y talleres para involucrar a los apoderados y familia, en el desarrollo de los valores institucionales.
- ✓ Desarrollar e implementar programas eficaces, apoyados por profesionales expertos, que instaure la sana convivencia entre los alumnos y comunidad escolar, basado en el respeto por los demás.

La gestión de la convivencia escolar, deberá asegurar la implementación eficaz del Reglamento de Convivencia Interna (RICE), así como el diseño e implementación de programas de trabajo que ayude en la formación de nuestros alumnos a través de la Orientación, permitiendo el logro de los objetivos establecidos.



### **4.5)- INCULCAR EN EL ALUMNO UN ESTILO DE VIDA SALUDABLE, DÁNDOLE SUMA IMPORTANCIA A LAS ACTIVIDADES DEPORTIVAS Y EXTRACURRICULARES.**

Preston School ha trabajado en distintos ámbitos fomentando la vida saludable, principalmente utilizando el deporte y la actividad física para lograr este objetivo.

El Colegio entregará variadas alternativas de actividades físicas, motrices y deportivas que permitan a los alumnos /as, encantarse, concientizarse e integrar y alcanzar una condición física y vida saludable como estilo de vida, dando cumplimiento al desarrollo de los objetivos planteados en las Bases Curriculares.

Semanalmente se impartirán cuatro horas de educación física y talleres como Football, Basketball, Voleyball, Karate, Gimnasia Rítmica y Psico-motricidad entre otros, actividades que junto con formar a los alumnos y entregarles disciplina son un aporte fundamental para cultivar desde temprana edad una vida saludable.

Adicionalmente, se contempla un proyecto para llevar a cabo, algunas de las competencias básicas:

- ✓ Competencia en el conocimiento e integración con el mundo físico
- ✓ Competencia social y ciudadana
- ✓ Competencia para aprender a aprender

La metodología se fundamenta en los principios de globalización, el aprendizaje significativo, activo y experiencial. Al mismo tiempo pretende favorecer la socialización y convivencia dentro del marco escolar de los diferentes agentes que lo componen: profesores, alumnos y familias.

También se ha puesto un foco especial en elegir el tipo de alimentos que pueden ser comercializados por las empresas concesionarias en el casino del colegio, procurando que solo se vendan alimentos sin sellos, minutas desarrolladas por nutricionistas que aporten el valor nutricional adecuando para cada edad.

### **4.6)- INCULCAR EN EL ALUMNO EL AMOR POR LA VIDA, EL CONOCIMIENTO, LAS ARTES Y LA CULTURA.**

A través de las artes la cultura y el conocimiento se busca que el alumno pueda conectar sus emociones descubriendo sus habilidades, motivación e inspiración.

Por esta razón se llevan a cabo actividades culturales y extra curriculares planeadas de forma semestral que permitan que los alumnos descubran lo que les apasiona y lo desarrollen, y puedan disfrutar de ellas permitiéndoles amar la música, las artes y el conocimiento de una forma entretenida donde se sientan felices.

### **4.7)- Desarrollar en los alumnos “Be Aware”: Generar consciencia del valor de las pequeñas cosas, el cuidado de su entorno y medio ambiente.**

En este ámbito, se busca que los alumnos logren valorar lo que tienen a su disposición y a cuidarlo especialmente su entorno, casa, colegio, lugar de trabajo, un lugar público etc. “Be aware” o



“estar consciente” es el lema de este objetivo y busca que nuestro alumnos siempre estén conscientes de que las acciones que realicen tendrán consecuencias.

*Preston School*, promueve el cuidado del medio ambiente a través de dos instancias:

- i. **Constitución de Brigada Ecológica.** Esta Brigada está constituida por alumnos desde segundo año básico a tercero Medio, cuya misión es promover el cambio de actitud y conciencia medioambiental tanto en el ámbito escolar como hogareño.
- ii. **Proyecto Invernadero.** Este proyecto está relacionado integralmente con el currículo escolar en las etapas de Educación Infantil y Primaria, dentro de las áreas de Conocimiento del Entorno y Conocimiento del Medio Natural, Social y Cultural, respectivamente.

Dicho proyecto ha sido definido e integrado dentro de los temas transversales o relativos a la Educación y reforzamiento de valores:

#### **4.8)- LOGRAR QUE LOS ALUMNOS CONTINUAMENTE MEJOREN SUS RESULTADOS ACADÉMICOS EN BASE A SUS CAPACIDADES, MOTIVACIÓN Y AUTO-EXIGENCIA, ALENTÁNDOLES A SER MEJORES.**

El colegio a través de diversas actividades académicas internas asegurará la cobertura curricular establecida para los distintos niveles.

- ✓ La gestión curricular debe asegurar que todos los requisitos pedagógicos/curriculares contemplados en el proceso de la Planificación Anual se cumplan, y aseguren el logro y cumplimiento de los objetivos y metas en los diferentes niveles.
- ✓ Además debe gestionar todos los procesos de Evaluación, considerando los tipos: Diagnóstica, Formativa y Sumativa, descritas en el Reglamento Interno de Evaluación y Promoción Escolar de Preston School, asegurando su eficacia en el proceso de aprendizaje.
- ✓ Gestionar mediciones objetivas e independientes tanto al cumplimiento de la planificación, actividades en Aula y nivel de aprendizaje al final de cada semestre del periodo académico en los alumno(a)s, asegurando la eficacia del proceso de Planificación Anual.

En alianza con otras instituciones educativas se utilizarán diversas herramientas de medición que permitan identificar los niveles de avances de los alumnos en las distintas áreas del conocimiento

La conjugación de estas actividades busca promover en los estudiantes no solo un mejoramiento sustantivo de sus resultados, sino que puedan aprender la importancia de sus estudios observado sus avances individuales esforzándose para mejorar en cada actividad.



## 5 MODELO PEDAGÓGICO

Los docentes deben orientar sus esfuerzos no sólo a desarrollar las habilidades de reproducción de información y de transferencia de la misma, sino también a desarrollar aquellas habilidades que involucran al alumno en el amplio espectro de la creatividad y del pensamiento crítico.

### 5.1 Etapas del proceso de enseñanza - aprendizaje.

Por ser este proceso intencionado y sistemático, se desarrolla técnicamente en tres etapas mínimas, secuenciales e interrelacionadas: planificación, conducción y evaluación.

#### **Etapas de planificación.**

En esta etapa se seleccionan los objetivos del aprendizaje y se organizan los recursos materiales y metodológicos para el desarrollo del proceso. Se realiza durante la primera semana del inicio del año escolar. La planificación es una etapa necesariamente basada en una realidad o contacto determinado y su finalidad es la satisfacción de necesidades específicas de aprendizajes. En esta etapa se consideran las siguientes fases:

#### **Determinación de necesidades**

Esta fase comprende las actividades de análisis del contexto educativo y la aplicación de la evaluación diagnóstica. A través de estas actividades se conocen y detectan las conductas de entrada (cognitivas y afectivas) del alumno al iniciarse el proceso de aprendizaje. Los quince primeros días del mes de Marzo.

#### **Formulación de objetivos**

Esta fase se desarrolla a través de las siguientes actividades:

- ✓ Especificación de conductas cognitivas que abarquen los niveles de conocimiento, comprensión, análisis, síntesis y evaluación de acuerdo al nivel de desarrollo de los alumnos.
- ✓ Especificación de conductas afectivas y psicomotoras que abarquen una amplia gama de ellas.
- ✓ Selección y jerarquización de contenidos del programa del sector o subsector que deben ser adecuados a la realidad del curso y que respondan a los intereses, motivaciones y valores de los estudiantes. Esta selección debe estar basada en el conocimiento de la especialidad y la experiencia del docente.
- ✓ Determinación de situaciones evaluativas que sean congruentes con los objetivos y que permitan a los alumnos expresar, a través de diferentes medios, los logros que han alcanzado.





## **Formulación de estrategias**

En esta fase se seleccionan las experiencias de aprendizajes que se propondrán a los alumnos, los métodos y técnicas adecuadas y los materiales de aprendizaje necesarios. Todo esto en concordancia con los objetivos que se pretenden alcanzar.

## **6.2 ETAPA DE EVALUACIÓN.**

Preston School adoptará el Régimen de Evaluación Trimestral.

La evaluación en sus diversos tipos está presente en todo el proceso de aprendizaje. En esta etapa, sin embargo, se trata de evaluar los logros resultantes del proceso de enseñanza - aprendizaje (evaluación sumativa).

En este sentido, se entiende la evaluación como un momento de reflexión y valoración en que intervienen todos los participantes en el proceso como objetivos y como objetos. Se trata de establecer los niveles de dominio alcanzados en relación a los objetivos propuestos, de valorar el estilo de participación de cada persona y de reconocer y valorar diversos cambios que hubieren ocurrido en las personas a lo largo del proceso.

Todo lo anterior permitirá llegar a las necesarias calificaciones para cada alumno, y el análisis de los resultados permitirá, también, decidir el rumbo que seguirá el proceso de enseñanza - aprendizaje. (Decreto N° 511 /1997 y sus modificaciones, y Reglamento de evaluación y promoción escolar Interno).

Tras lo expuesto en cada etapa del proceso, subyacen una serie de conceptos que necesitan de la reflexión y del perfeccionamiento dentro del cuerpo de profesores. Algunos conceptos, además, plantean una necesidad de innovación técnico- pedagógicas que puede ser muy positivo y desafiante.

### **Procedimientos evaluativos del modelo.**

Considerando que junto con preocuparnos del producto formativo - valórico es importante, también, no perder de vista la evaluación del proceso de aprendizaje; el Educador debe aplicar metodologías y procedimientos evaluativos que den cuenta del estado de este proceso.

Los procedimientos evaluativos de término deben dar paso a aquellos que privilegien el enfrentamiento progresivo del alumno con el éxito académico. La modalidad del trabajo en taller



(grupal), por ejemplo, permite que tanto alumno como educador se involucren en una actividad conjunta, donde el profesor media, fase a fase, los aprendizajes y el alumno organiza y reorganiza los conocimientos adquiridos. El hecho de trabajar con procesos más que con productos, nos hace pensar que los verdaderos logros serán visibles después de algunos años de aplicación del modelo.

Los procedimientos evaluativos que el Colegio aplicará a sus alumnos son: Quiz, mínimo 1 semanal en cada subsector o diarios según lo estime el profesor, pruebas objetivas escritas, pruebas orales, prueba ensayo, observaciones (espontáneas o estructuradas), entrevistas, informes, proyecto, carpeta etc. previa entrega de calendario de pruebas entregados a los apoderados vía Página Web.

### **Metodologías.**

Con el fin de lograr destrezas en el aprender a aprender se aplicarán métodos de enseñanza individualizada y grupal con la aplicación de técnicas tales como "resolución de problemas", "de proyecto", "de estudio de caso", entre otros., que permitan al alumno avanzar, respetando sus necesidades e intereses y enfatizando su Autocontrol y Auto aprendizaje.

Del mismo modo, las metodologías de trabajo docente deben apuntar a la facilitación del crecimiento del alumno en el ámbito formativo-valórico, por lo que la base de la acción metodológica se fundamenta en el currículum centrado en el desarrollo de la persona. Este enfoque metodológico integrado debe atender principalmente al educando, puesto que éste es centro y razón del aprendizaje, lo que nos exige estrategias activas y centradas en el desarrollo del alumno y en su interacción con los demás, en un proceso de socialización en términos conocimiento del otro y en el juego de deberes.

En este sentido, resultan indispensables los enfoques metodológicos modernos, innovadores donde los alumnos puedan deducir, inferir, debatir en una forma entretenida asegurando que el conocimiento aprendido permanezca y puedan utilizarlo de forma espontánea en cualquier circunstancia.